

Compte rendu du conseil de département de la licence de physique du 17 décembre 2014

Membres du conseil : CANTIN Jean-Louis, DECREMPS Frédéric, DUPUIS Vincent, GIGAN Sylvain, KIERLIK Edouard, LAFORGE Bertrand, MARANGOLO Massimiliano, MOUHANNA Dominique, PAYAN Sébastien, PEREZ PEREZ Alejandro, PREL Alexis, SINATRA Alice, STRATMANN Dirk.

Membres de l'EFU invités : AQUA Jean-Noël, BRIANT Tristan, BARBI Maria, COHADON Pierre-François, DALONGEVILLE Annie, HERVE DU PENHOAT Marie-Anne, JEDRECY Nathalie, LAURAT Julien, LEYRONAS Xavier, PRIGENT Christophe, SATOR Nicolas.

Invités : BARBOUX Sylvie, CHEVY Frédéric, COTE Denis, DELEPORTE Emmanuelle, DEPONDT Philippe, LAMOUR Emily, MICHAUX Xavier, MOULIN Frédéric, SAITTA Marco, VOLIOTIS Valia.

Bilan de l'année 2013/2014

Effectifs :

S3		Inscrits à au moins 1 UE	Contrats à 30 ects susceptibles d'être validés (entrants + doublants ayant acquis des UE)	Contrats complets à 30 ects (entrants)	Inscrits administratifs :
L2	FP	120	116	81	238 S3 + 3 S4 seulement 1 L2 inscrit pédagogiquement en L1 47 L2 CNED
	PC	28	28	10	
	PI	63	61	47	
	PM	26	26	26	
	PE	1	1	1	
	Total	238	232	165	
S4		Inscrits à au moins 1 UE	Contrats à 30 ects susceptibles d'être validés (entrants + doublants ayant acquis des UE)	Contrats complets à 30 ects (entrants)	7 fantômes sur Casper
L2	FP (5 en S4 seul)	18	3	0	soit 298 IA Bi-appartenance : 9 L1/L2 et 20 L2/L3
	PC	4	1	0	
	PI	3	1	0	
	PM	0	0	0	
	PE	0	0	0	
	Total	25	5	0	
S5		Inscrits à au moins 1 UE	Contrats à 30 ects susceptibles d'être validés (entrants + doublants ayant acquis des UE)	Contrats complets à 30 ects (entrants)	Inscrits administratifs :
L3	FP	80	71	53	250 S5 + 2 S6 seulement 7 L3 inscrits pédagogiquement en L2 10 fantômes sur Casper
	PC	21	19	16	
	PI	28	27	24	
	PM	15	15	15	
	PAD	36	34	22	
	PE	15	15	15	
	PHYTEM	42	42	42	
	FIP	11	11	11	
	Total	248	234	198	
	S6		Inscrits à au moins 1 UE	Contrats à 30 ects susceptibles d'être validés (entrants + doublants ayant acquis des UE)	
L3	FP	2	2	1	Total = 566
	PC	0	0	0	
	PI	0	0	0	
	PM	0	0	0	
	PAD	0	0	0	
	PE	0	0	0	
Total	2	2	1		
S3+S5		Inscrits à au moins 1 UE	Contrats à 30 ects susceptibles d'être validés (entrants + doublants ayant acquis des UE)	Contrats complets à 30 ects (entrants)	Total = 575
LPCO ET LHPC**		5 + 4	0	0	

* programme d'échange : étudiants inscrits au diplôme LP50 partis à l'étranger

** licence programmes communs : et licence stages hors programmes communs

Diplômés 2013-2014 :

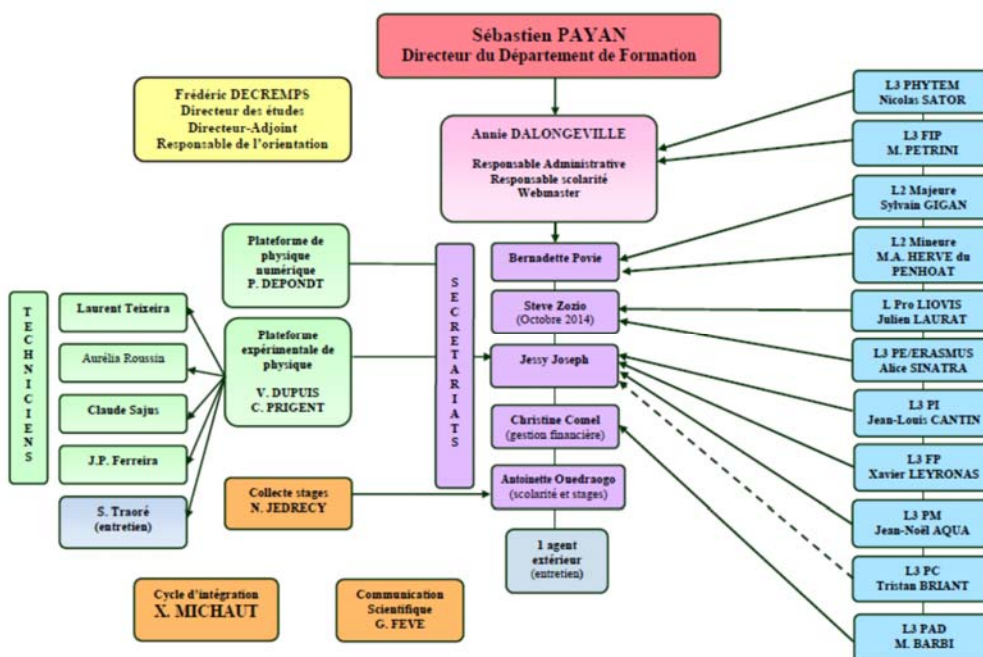
	Inscrits en P1	P1 - Session 1			P2 - Session 1			P1 + P2 - Sessions 2		Total contrats à 60 ECTS	Total admis 2013-2014	% Admis / contrats à 60 ects
		Contrats à 60	Admis	C.A.	Contrats à 60	Admis	C.A.	Admis	C.A.			
FP	80	11	5	2	65	17	4	14	5	76	47	61.84%
PC	21	1	1	0	15	11	1	1	0	16	14	87.50%
PI	28	1	0	0	27	16	2	2	2	28	22	78.57%
PM	15	0	0	0	15	6	1	6	1	15	14	93.33%
PE	15	0	0	0	15	13	0	0	0	15	13	86.67%
PAD	36	0	0	0	35	7	0	5	0	35	12	34.29%
PHYTEM	41	0	0	0	41	37	0	3	0	41	40	97.56%
FIP	11	0	0	0	11	11	0	0	0	11	11	100.00%
TOTAL**	247	13	6	2	224	118	8	31	8	237	173	73.00%

Bilan de la rentrée 2014/2015 :

Quelques points marquants :

- Changement de direction
- changements importants de l'EFU (cf. organigramme)
- Mise en place des nouvelles maquettes en L2
- Déménagement des secrétariats
- Arrivée de Steve Zoio et Aurélia Roussin
- Licence LIOVIS
- Livraison de l'amphi de physique

Organigramme (décembre 2014) :



Mise en place Majeure/mineure :

- Majeures le lundi, mardi, mercredi matin
- Mineures mercredi après-midi, jeudi, vendredi
- 8 UEs mises en place par la physique (réduction de l'offre de formation).

Effectifs :

Avant le L2	PRIMANTS	DOUBLANTS	TOTAL
BGC	0	3	3
BGC3	1	0	1
BGPC	0	4	4
CNED	3	3	6
Cumulatifs	9	8	17
EXT	34	11	45
MIPI	28	8	36
PCEM1	1	1	2
PCGI	67	14	81
PCME	3	37	40
SC. SOC.	1		1
SC. HIST.	1		1
SC. PO.	5		5
SC. DROIT	2		2
SC. PHIL.	1		1
TOTAL	156	89	245

	PRIMANTS	DOUBLANTS	DM	TOTAL
MONO	27	41	7	75
BI - CHIMIE	18	11	7	36
BI - ELEC	4	2	2	8
BI - GEOSCIENCES	8	2		10
BI - INFO	1	0		1
BI -MATH	29	4	19	52
BI MECA	12	9		21
BI - SHS	3	3		6
BI –APPARTENANCE L2/L3	5	12		17
DBL CURSUS	10	0		10
Fantôme	3	1		4
Pré-validation	1	1		2
S4 à valider uniquement	0	1		1
TOTAL	121	87	35	243

Effectifs par UE :

		TOTAL	Groupes TD	Mono 1	Mono 2 + MUSICO	MAJ 1	MAJ 2	MAJ 3	MAJ 4	PM1
Energie et Entropie	2P003	117	4	35		31				26
Physique du Mouvement	2P004	99	4		20		21	28	30	
Méthode Mathématique 1	2P010	167	6	34	26	32	22	29	24	
Ondes	2P011	361	11	38	41					28
Physique Expérimentale 1	2P012	164	4	35	25					
Outils Mathématiques 1	2P013	52	2							
Mécanique et Ondes	2P014	51	2							
Orientation et Insertion Pro 2	2POI1	198	8	27	17	21	21	29	25	28

Retour des comités de pilotage (représentants étudiants dans chaque groupe de TD) :

- Disparité des notations d'un enseignant à l'autre : besoin d'un barème clair et de consignes précises.
- TP avant le cours
- Certains TP trop longs même en ayant préparé.
- DRP plébiscité
- Ambiguïté des HPP
- HPP pendant le soutien de math ... ne pas les placer en fin de journée
- 1 CC par UE ce n'est pas assez

- Beaucoup de gens déçus des résultats de CC en rapport au travail personnel important fournit
- Atelier en CMP à l'UTES avec exercices et aide par une enseignante. C'est dommage que ça n'ait pas été proposé cette année.
- Des étudiants n'ont pas été informés du motif de refus de leur choix de mineure
- Intérêt de la sur-complémentaire, notamment par rapport à une double majeure ?
- Programme en monodisciplinaire perçu comme plus léger que dans d'autres parcours
- Mieux veiller à la continuité avec le L1
- manque de mélange des disciplines (lundi mardi / jeudi vendredi) c'est vraiment dommage
- Des étudiants (MIN) s'interrogent sur la différence de niveau qui existerait entre UE équivalentes de MIN et de MAJ

Les principaux points négatifs :

- Une réunion est prévue le 22 janvier prochaine pour faire un bilan de la période 1 avec les enseignants.
- Inscriptions administratives difficiles – arrivées tardives
- Groupes de TD déséquilibrés – trinômes en TP
- Inhomogénéité des groupes (MIN + SSS + Math + ...)
- Ouverture de plusieurs groupes au dernier moment
- Groupes d'OIP trop chargés
- Organisation des Jurys : complexes et dates de jury tardives
- Organisation des examens : très complexe
- Outils inadaptés : Casper → 140 PV en physique
- Réorientation en janvier ?

Les principaux points positifs :

- Malgré les difficultés, pas de points de blocages majeurs
- Mise en place d'un soutien en math
- Adaptation des personnels de la licence et de l'EFU
- Des étudiants globalement satisfait, y compris en Bi-disciplinaires
- Des effectifs a priori « stables »

Nouvelle organisation pour les jurys :

- Maj/min → coordonner les jurys avec les différents départements partenaires
- Organisation en Jurys/commissions :
- Les disciplines se réunissent séparément et examinent l'équivalent de PV provisoires pour tous les étudiants : Mono, Maj, Min, DM, DC
- Pour la physique, ce sera le 13 janvier l'après-midi.

- Les disciplines se réunissent ensemble le 15 janvier, le matin pour les jurys à fort effectifs, l'après-midi pour l'ensemble des jurys à effectifs réduits
- Conséquence pour la physique : un grand nombre de PV (environ 140 à terme).
- Besoin d'une organisation centralisée (i.e. DGFIP).

Heures	Commissions des parcours bi-disciplinaires		
9h30	Physique – Chimie (≈81 étudiants)	Maths- Informatique (≈ 90 étudiants)	Biologie – Géosciences (≈70 étudiants)
10h	Maths – Physique (≈ 78)		
10h30			Biologie – Chimie (≈ 109)
11h	Mécanique – Physique (≈55)		
11h30			

Bilan rentrée L3 :

Effectifs

	UPMC	Ext	Total	
FP	98	18	116	92
PI	30	9	40	30
PC	17	1	18	21
PM	15	3	18	15
PAD	25	24	49	
FIP	3	4	7	
PHYTEM	5	49	54	
LIOVIS	0	19	19	
Fantôme	19	6	24	
Total	222	117	338	

Comité de pilotages L3 :

- TP parfois trop longs mais intéressants
- Certains polys trop longs
- Des disparités pédagogiques d'un groupe de TD à l'autre
- Notes de TP non transmises.
- Matériel neuf en TP, c'est bien
- TD trop facile par rapport aux ER
- 2 ER c'est trop peu

- PB de transmissions des sujets d'annales entre étudiants d'où des iniquités et une certaine tension au sein de la promo.
- La progression dans les enseignements est jugée correcte: 'c'est difficile mais on a le sentiment qu'on peut y arriver'
- La formation est jugée vraiment intéressante, la physique est vue 'en profondeur' et les profs sont passionnés (« j'ai fait prépa avant et ici la physique est abordée de façon intéressante »)
- Les TP aident beaucoup à comprendre.
- Sur la réforme maj/min: de bons échos du L2 (« ils font du python ! »),
- Options S6: beaucoup sont intéressantes donc le choix est difficile
- pour les 3 matières « dures », il faudrait plus d'exos proposés en entraînement qui ne soient pas forcément corrigés (banque d'exos qu'on pourra voir en HPP).
- HPP : bons retours d'étudiants
- mettre une semaine de révision avant les examens, les répartir sur 2 semaines
- bonne impression générale des UE
- Séminaires de Licence : très bien et très variés mais un peu tard pour ceux qui habitent loin)

Bilan de la rentrée en L3 :

- Effectifs en hausse par rapport à 2013-2014, mais proche de ceux de 2012-2013
- Groupes de TP saturés (FP, PC).
- Pas de grosses difficultés en L3, les parcours sont « rodés » pour leur dernière année d'existence.
- Licence LIOVIS : difficultés pour les IA

Prévisions pour la deuxième période :

			Groupes TD	Mono 1	Mono 2 + MUSICO	MAJ 1	MAJ 2	MAJ 3	MAJ 4	PM1	PM2	Min 1
Ondes	2P011	P2	5			1	1	1	1			
Méthode Mathématique 2	2P020	P2	2	1	1							
Electromagnétisme et Electrocinétique	2P021	P2	16	1	1	1	1	1	1	1	1	1
Calcul scientifique et modélisation	2P022	P2	4	1	1					1	1	
Outils Mathématiques 2	2P023	P2	6									1
Quanta et relativité	2P024	P2	4	1	1					1	1	
Complément de Physique	2P032	P2	1	1								
Anglais	LXAN2	P2	8	1	1	1	1	1	1	1	1	

Licence Professionnelles LIOVIS

Objectifs : Former des assistants ingénieur ayant une double compétence en électronique et en optique, associée à une forte coloration en visualisation

Cibles : entreprises de secteurs variés tels que l'aéronautique, l'automobile, l'instrumentalisation biologique et médicale (PME/PMI et grandes entreprises)

Environ une vingtaine d'étudiants cette année

Lien étroit avec le CFA

Différentiel entre septembre et décembre : si l'étudiant ne trouve d'apprentissage, il ne peut pas continuer son année

Point sur la préparation des enseignements en L3 à la rentrée 2015/2016

- Les groupes de travaux vont (ou ont) recommencer à travailler :

- Mécanique Quantique (Emilie Lamour) :
 - Mécanique quantique (complémentaire + PM)
 - Physique Quantique (majeure)
 - Cohésion de la matière (mono)
- Electromagnétisme (Christophe Baland) :
 - électromagnétisme et optique 2
- Physique Numérique (Philippe Depondt) :
 - Physique Numérique (Mono)
- Physique expérimentale
- Mise en place du Groupe « Thermodynamique » (Xavier Leyronas)
 - Thermodynamique statistique approfondie – 9 Ects (pour les étudiants mono-disciplinaire et les étudiants qui suivent les maths en mineure) – 80-100 étudiants en S5
 - Thermodynamique et thermostatique – 6 Ects (pour les étudiants suivant la majeure de physique et une mineure autre que les maths) – 60-80 étudiants en S5
 - Du microscopique au macroscopique – 6 Ects (pour les étudiants suivant la mineure de physique ou la mineure SHS) – 80-100 étudiants en S5
- Options
 - Pas encore de groupe de travail
 - Environ 70 étudiants

Point sur le budget

Rappel Budget 2013

Depenses récurrentes	Alloues	82000							
RESSOURCES PROPRES		8844							
PAD		3595							
TOTAL		94439							

	TP Physique	TP optique	TP Phys num	Prest internes à payer	Reprographie	coll de phys	Services communs	reserve mention	TOTAL
Alloues	26000	26000	5000	3500	4500	5000	10000	2000	82000
Depenses	46048.21	22672.24	6597.83	2076.92	4046.24	5229.04	7050.6	609.96	94331.04
Disponible	20048.21	3327.76	-1597.83	1423.08	453.76	-229.04	2949.4	1390.04	107.96

Ressources propres internes et externes déclarés	Percues	Maths	PEIP2	lic sciences	lic de meca	lic électronique	Polytech	IPESUP	TOTAL
		2000	2400	540	240	1080	780	1804	8844

bilan du budget 2013 - LICENCE DE PHYSIQUE

BUDGET TOTAL	94439	Total des depenses	94331.04	Disponible à ce jour : 107,96
---------------------	--------------	--------------------	----------	-------------------------------

Droits L3 PAD déclarés	3595	reste : 107,96 Euros
Total des ressources propres	8844	

Bilan Budget 2014

Depenses récurrentes	Alloues									
Dotation C.PRIGENT	83000									
VERSEMENT UFR	52000									
RESSOURCES PROPRES	4000									
PAD	8120									
	5654									
	152774									
		TP Physique	TP optique	TP Phys num	Prest internes à payer	Reprographie	coll de phys	Services communs	reserve mention	TOTAL
Alloues		32000	20000	5000	3500	5000	5000	9500	3000	83000
Depenses		46975.35	20121.5	4833.87	742.5	6978.22	5117.68	10418.55	1389.84	96577.51
Disponible		41066.58	-121.5	166.13	2757.5	1978.22	-117.68	-918.55	1610.16	56196.49
Ressources propres internes et externes déclarés	Percus	Maths	PEIP2	lic sciences	lic de meca	lic ingenierie	LSFNE			TOTAL
		2000	1080	720	240	1080	3000			8120
bilan du budget 2014 - LICENCE DE PHYSIQUE										
BUDGET TOTAL	152774	Total des depenses	96577.51	Disponible à ce jour : 56196,49 DONT 56000 euros de report						
Droits L3 PAD déclarés	5654	reste : 196,49 Euros								
Total des ressources propres	8120									

Prévision Budget 2015 :

- Demandes faites en 2014 pour l'année 2015 :
 - Fonctionnement 75 k€
 - Actions spécifiques :
 - Promouvoir la mobilité : 1 k€
 - Améliorer l'information et/ou la communication : 1 k€
 - Améliorer les pratiques pédagogiques : 5 k€
 - Améliorer les savoir-faire de nos étudiants (Physique expérimentales 2) : 65 k€
 - Prestations internes (PAD, IPSUP, PEIP) : 14 k€
- LIOVIS : heures complémentaires
- MAJ/MIN ? Changement de règles à venir concernant les prestations internes.
 - Mono 100 %
 - Maj 60 %
 - Min 40 %
- Volume d'heure (a priori stable) : 14300 h
- TP Stirling : (50 k€)
- TP Plasma : Financement par le labex plas@par (12 k€)
- TP Physique Expérimentale 1 : Sorbonne Université (44 k€)

Nouveau cursus de master en Ingénierie :

Présentation par Stéphanie Bonneau

Questions ou points divers

- Validation EFU par l'EFU
- Plateforme expérimentale
- Animation scientifique
- Page L1 sur le site web
- Evaluation / Bilan des nouvelles maquettes et de l'organisation
- Evolution de la plateforme expérimentale
- Mise en place du L3 Min/Maj
- Accréditation des formations (septembre 2016).
- Taxe d'apprentissage